

VEX4000

- DK** **Montagevejledning**
Ét tilslutningspunkt for elvarmeplade i automatiktavlen
- DE** **Montageanleitung**
**Eine Anschlussstelle für Elektroheizregister in
Automatiktafel**
- NO** **Monteringsveiledning**
Ett tilkoblingspunkt for elvarmebatteri i automatikktavlen
- SE** **Monteringsanvisningar**
En anslutningspunkt för elvärmebatteri i automatiktavlan
- GB** **Installation instructions**
**One connection point for electric heating coil in the
control system panel**
- NL** **Installatiehandleiding**
**Eén aansluitpunt voor de elektrische verwarmingsbat-
terij in het paneel van het automatisch regelsysteem**
- RU** **Руководство по монтажу**
**Единая точка подключения электрического
калорифера в щите автоматики**

DK - Symboler, begreber og advarsler	4
Produktinformation 4	
1. Anvendelse	4
Mekanisk montage 4	
2. Udpakning	4
• Generel montage - gældende for alle varianter	5
4. Montage - gældende for VEX4000 på fødder	6
4. Montage - gældende for VEX4000 på sokkel	7
4. DE - Symbole, Begriffe und Warnhinweise	9
Produktinformation 9	
1. Anwendung	9
Mechanische Montage 9	
2. Auspacken	9
• Allgemeines zur Montage - gilt für alle Varianten	10
5. Montage - VEX4000 auf Füßen	11
4. Montage - VEX4000 auf Sockel	12
4. NO - Symboler, begreper og advarsler	14
Produktinformasjon 14	
1. Bruksområde	14
Mekanisk montering 14	
2. Utpakking	14
• Generell montering - gjelder for alle varianter	15
5. Montering - gjelder for VEX4000 på føtter	16
4. Montering - gjelder for VEX4000 på sokkel	17
4. SE - Symboler, begrepp och varningar	19
Produktinformation 19	
1. Användning	19
Mekanisk montering 19	
2. Uppackning	19
• Allmänt om montering – gäller för alla varianter	20
5. Montering – gäller för VEX4000 på fötter	21
4. Montering – gäller för VEX4000 på sockel	22
4. GB - Symbols, terms and warnings	24
Product information 24	
1. Use	24
Mechanical assembly 24	
2. Unpacking	24
• General assembly - applies to all variants	25
5. Assembly - applies to VEX4000 on feet	26
4. Assembly - applies to VEX4000 on a base	27
4. NL - Symbolen, begrippen en waarschuwingen	29
Productinformatie 29	
1. Gebruik	29
Mechanische montage 29	
2. Uitpakken	29
• Algemene montage - alle varianten	30
5. Montage - voor de VEX4000 op voeten	31
4. Montage - voor de VEX4000 op montageframe	32
4. RU - Символы, термины и предупреждения	34
Информация о продукте 34	
1. Область применения	34
Механический монтаж 34	
2. Распаковка	34
• Общая информация по монтажу - для всех версий исполнения	35
5. Монтаж - для VEX4000 на ножках	36
4. Монтаж - для VEX4000 на основании	37

DK - Symboler, begreber og advarsler

Forbudssymbol



Overtrædelser af anvisninger angivet med et forbudssymbol er forbundet med livsfare.

Faresymbol



Overtrædelser af anvisninger angivet med et faresymbol er forbundet med risiko for personskade eller ødelæggelse af materiel.

Advarsler



Arbejdet skal udføres af en autoriseret el-installatør, efter lokalt gældende love og regler.

1. Produktinformation

Anvendelse

Montagekit for ét tilslutningspunkt kan anvendes til VEX-størrelserne 4010-4070, for tilslutning af elvarmeplader op til og med 4kW.

Når montagekittet anvendes kan hele ventilationsaggregatet forsynes med ét forsyningskabel, i automatiktavlen i genvindingssektionen.

2. Mekanisk montage

Udpakning

Montagekittet indeholder dele for montage af alle varianter for elvarmepladens placering. Der vil derfor almindeligvis være dele i overskud.

Leverance

Leverancen består af:

- Tilslutningskabel
- Kabelskinner á 2000mm med skruer (for aggregat på sokkel)
- Kabelskinner med skruer, 1 skinne pr. sektion (for aggregat på fødder)
- Kabelklemmer med skruer
- Flexslange og 1 stk. slangeklemme
- Butyl tætningsmasse

Generel montage - gældende for alle varianter

Bemærk



Montagekittet for ét tilslutningspunkt skal monteres før aggregatet gøres spændingsførende.



Der skal tages hensyn til forholdene på installationsstedet, herunder temperaturforhold og kablets oplægningsforhold.

Tilslutning af forsyningsspænding gøres i forbindelse med opstart af aggregatet. Se afsnittet “Opstart” i “Montage- og installationsvejledningen for VEX4000”

Mekanisk montage

Kabeltræk gennem panelerne i aggregatet, skal være lufttætte og sikres mod beskadigelse fra skarpe pladedele.

Føringsveje i form af forskruninger og kabelgennemføringer er forberedt fra fabrik.

Elektrisk installation

Tilslutning af de enkelte komponenter udføres iht. medfølgende “EI-dokumentation”

Kablet til elvarmefladen tilsluttes automatsikring/afbryder **-F11.6** i automatiktavlen i genvindingssektionen.

Modsat ende af kablet tilsluttes elvarmefladen på reparationsafbryder **-S1**.

Bemærk

<p>1. Aflast kablet ved automatiktavlen i genvindingssektionen med en klemme.</p>	
<p>2. Der tættes mellem kabel og slange med den medleverede Butyl tætningsmasse, både ved automatiktavle og elvarmeflade.</p>	
<p>3. Træk slangen lidt tilbage og påsæt selvklæbende tætningsbånd.</p>	
<p>4. Skub slangen tilbage i forskruningen således at forskruningen slutter tæt om slangen.</p>	

Montage - gældende for VEX4000 på fødder

Kabelskinner



1. Monter en kabelskinne på fødderne af hver sektion i de forberedte huller med selvskærende sekskanthoved skruer.

Bemærk: De enkelte skinner er 20mm smallere end sektionens bredde.

Der er lavet udskæringer i de kabelskinner hvor kablet føres ud af skinnen til automatiktavlen og elvarmefladen.

Skinnen til elvarmefladen er udskåret enten i højre eller venstre side afhængig af elvarmefladens placering.

Skinnen til automatiktavlen er udskåret midt på.



Kabelføring

1. Træk kablet gennem skinnerne.

Bemærk: Det medfølgende kabel har en længde så det kan bruges til alle varianter af elvarmefladens placering. Derfor vil det almindeligvis være for langt og skal afkortes.

2. Beskyt kablet mod skarpe kanter, hvor kablet føres ind og ud af kabelskinnen med den medleverede slange.

Ved genvindingssektionen fastholdes slangen af forskruningen i panelet ind til automatiktavlen.

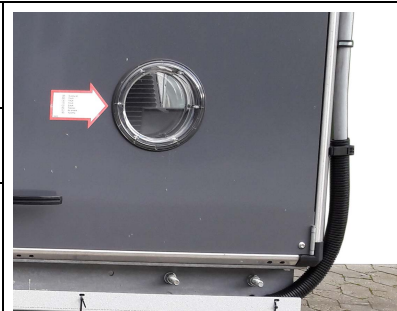


Når elvarmefladen er monteret i en sektion, fastholdes slangen ligeledes af forskruningen ind til elvarmefladen.

Når elvarmefladen er monteret i kanal, føres kablet ud af enden på kabelskinnen og beskyttes med slange for enden af ventilatorsektionen.

3. Fastgør slangen med den medfølgende klemme ca. 250mm fra hjørnet.

4. Før kablet videre til elvarmefladen langs sektionsrammen på ventilatorsektionen og fastgør kablet i rammen med de medfølgende klemmer for hver ca. 250mm.



Montage - gældende for VEX4000 på sokkel

Løftebeslag

Aggregater der leveres færdigmonteret på sokkel, er påsat løftebeslag til kran. Det kan være nødvendigt at fjerne et løftebeslag for at kunne montere kabelskinnerne og trække kablet.

1. Afmonter de yderste møtrikker på løftebeslaget.

Bemærk: Er løftebeslaget monteret med 6 bolte, skal de to midterste bolte fjernes helt.



Boltene er monteret indefra, det kan derfor være nødvendigt at holde kontra på gevindtet, når den inderste møtrik afmonteres.



Kabelskinner



Bemærk: Sokkeltype kan variere.

Der medfølger et antal kabelskinner af 2000mm længde, således at der kan monteres kabelskinne fra automatiktavlen i genvindingssektion til elvarmepladen.

1. Sæt kabelskinnens montageflader i bunden af soklen, eller lad dem flugte med soklens bund afhængigt af sokkeltype.
2. Bor Ø4,5mm huller i soklen ud for de eksisterende huller i kabelskinnens montageflader.
3. Fastgør kabelskinnen med de medleverede gevindformende skruer.
4. Tilpas længden på kabelskinnen ved at afkorte skinnen med en nedstryger.



Kabelføring

1. Træk kablet igennem den medleverede slange
2. Før kablet fra automatiktavlen i genvindingssektionen til elvarmefladen udvendig på aggregatet.

Bemærk: Kablet skal mekanisk beskyttes og skærmes for UV stråler med den medleverede slange.

Ved genvindingssektionen fastholdes slangen af forskruningen i panelet ind til automatiktavlen.



Når elvarmefladen er monteret i en sektion, fastholdes slangen ligeledes af forskruningen ind til elvarmefladen.

Når elvarmefladen er monteret i kanal, føres kablet ud af enden på kabelskinnen og beskyttes med slange for enden af ventilatorsektionen.

3. Fastgør slangen med den medfølgende klemme ca. 250mm fra hjørnet.
4. Før kablet videre til elvarmefladen langs sektionensrammen på ventilatorsektionen og fastgør kablet i rammen med de medfølgende klemmer for hver ca. 250mm.



DE - Symbole, Begriffe und Warnhinweise

Verbotssymbol



Nichtbeachtung von Anweisungen, die mit einem Verbotssymbol gekennzeichnet sind, ist mit Lebensgefahr verbunden.

Gefahrensymbol



Nichtbeachtung von Anweisungen, die mit einem Gefahrensymbol gekennzeichnet sind, ist mit Risiko für Personen- bzw. Sachschäden verbunden.

Warnhinweise



Der elektrische Anschluss muss von einem Elektroinstallateur nach den örtlichen Bestimmungen und gesetzlichen Vorschriften ausgeführt werden.

1. Produktinformation

Anwendung

Das Montagekit für nur eine Anschlussstelle kann für die VEX-Größen 4010-4070 für den Anschluss von Elektroheizregistern bis 40kW benutzt werden.

Wenn das Montagekit benutzt wird, reicht ein Versorgungskabel von der Automatiktafel in der Rückgewinnungssektion für das gesamte Lüftungsgerät.

2. Mechanische Montage

Auspacken

Das Montagekit enthält Bauteile für die Montage sämtlicher Aufstellvarianten des Elektroheizregisters. Nach der Montage sind daher in der Regel Bauteile übrig, die nicht benötigt werden.

Lieferung

Die Lieferung umfasst:

- Anschlusskabel
- Kabelschienen á 2000mm mit Schrauben (für Geräte auf Sockel)
- Kabelschienen mit Schrauben, 1 Schiene pro Sektion (für Geräte auf Füßen)
- Kabelklemmen mit Schrauben
- Flexschlauch und 1 Stck. Schlauchklemme
- Butyl Dichtmasse

Allgemeines zur Montage - gilt für alle Varianten

Hinweis:



Das Montagekit für eine Anschlussstelle muss montiert werden, bevor das Gerät an Spannung angeschlossen wird.



Die Verhältnisse am Montageort einschließlich Temperatur- und Verlegungsverhältnisse des Kabels sind zu berücksichtigen.

Der Anschluss der Versorgungsspannung erfolgt in Verbindung mit der Inbetriebnahme des Geräts. Siehe den Abschnitt **“Inbetriebnahme”** in der **“Montage- und Installationsanleitung für VEX4000”**

Mechanische Montage

Die Kabelverlegung durch die Blenden im Gerät müssen luftdicht und gegen Beschädigung durch scharfkantige Blechteile geschützt sein.

Die Verlegungsstrecken, d.h. Verschraubungen und Kabeldurchführungen, sind ab Werk vorbereitet.

Elektrische Installation

Die einzelnen Bauteile sind gemäß der mitgelieferten **“Elektrodokumentation”** anzuschließen.

Das Kabel für das Elektroheizregister ist am Sicherungsautomaten/Schalter **-F11.6** in der Automatiktafel in der Rückgewinnungssektion anzuschließen. Am entgegengesetzten Ende ist das Kabel am Wartungsschalter **-S1** des Elektroheizregisters anzuschließen.

Hinweis:

<p>2. Das Kabel an der Automatiktafel in der Rückgewinnungssektion mit einer Klemme zugentlasten.</p>	
<p>3. Zwischen Kabel und Schlauch mit der mitgelieferten Butyl Dichtmasse abdichten, sowohl an der Automatiktafel als am Elektroheizregister.</p>	
<p>4. Den Schlauch ein wenig zurückziehen und selbstklebendes Dichtungsband anbringen.</p>	
<p>5. Den Schlauch zurück in die Verschraubung schieben, so dass die Verschraubung dicht um den Schlauch schließt.</p>	

Montage - VEX4000 auf Füßen

Kabelschienen



1. Eine Kabelschiene an den Füßen der einzelnen Sektionen in den dafür vorgesehenen Löchern mit selbstschneidenden Schrauben mit Sechskantkopf montieren.

Hinweis: Die einzelnen Schienen sind 20mm schmaler als die Breite der Sektion.

Die gelieferten Kabelschienen enthalten Aussparungen, durch die das Kabel aus der Schiene zur Automatiktafel und zum Elektroheizregister geführt wird.
Die Schiene für das Elektroheizregister erhält Aussparungen in der rechten oder linken Seite je nach Lage des Elektroheizregisters.
Die Schiene für die Automatiktafel erhält Aussparungen in der Mitte.



Kabelführung

1. Das Kabel durch die Schienen ziehen.

Hinweis: Das mitgelieferte Kabel ist so lang, dass es für den Anschluss aller Varianten des Elektroheizregisters reicht. Deshalb ist es meistens zu lang und muss gekürzt werden.

2. Das Kabel dort, wo es in die Kabelschiene hinein- und von dort wieder herausgeführt wird, mit dem mitgelieferten Schlauch gegen scharfe Kanten schützen.

An der Rückgewinnungssektion wird der Schlauch von der Verschraubung an der Blende an der Automatiktafel festgehalten.



Wenn das Elektroheizregister in einer Sektion montiert ist, wird der Schlauch ebenfalls von der Verschraubung am Elektroheizregister festgehalten.

Wenn das Elektroheizregister in einem Kanal montiert ist, wird das Kabel aus der Kabelschiene geführt und am Ende der Ventilatorsektion mit dem Schlauch geschützt.



3. Den Schlauch mit der mitgelieferten Klemme ca. 250mm von der Ecke befestigen.

4. Das Kabel entlang des Sektionsrahmens an der Ventilatorsektion zum Elektroheizregister verlegen und mit den mitgelieferten Klemmen in einem Abstand von jeweils ca. 250mm am Rahmen befestigen.

Montage - VEX4000 auf Sockel

Hubbeschläge

Das Gerät wird fertigmontiert auf der Sockel geliefert, einschl. montierter Hubbeschläge für einen Kran. Es kann erforderlich sein, Hubbeschläge zu entfernen, um die Kabelschienen montieren und das Kabel verlegen zu können.

1. Die Muttern außen am Hubbeschlag demontieren.

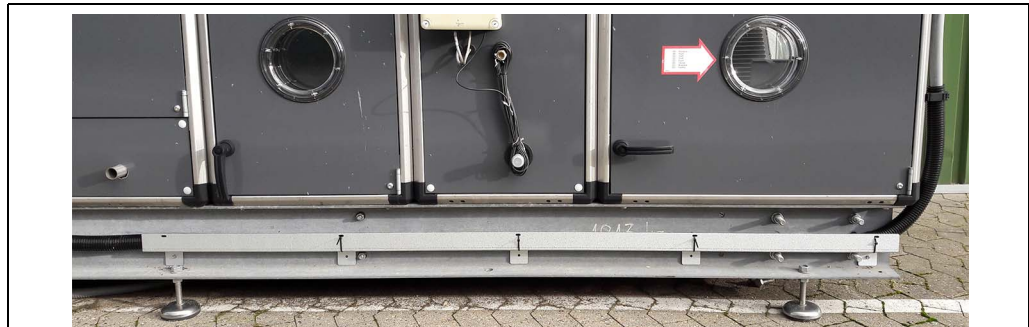
Hinweis: Wenn der Hubbeschlag mit 6 Bolzen montiert ist, sind die beiden mittleren Bolzen ganz zu entfernen.



Die Bolzen sind von innen montiert, und es kann daher erforderlich sein, während der Demontage der Innenmutter am Gewinde gegenzuhalten.



Kabelschienen



Hinweis: Der Sockeltyp kann unterschiedlich sein.

Eine Anzahl Kabelschienen von 2000mm Länge ist mitgeliefert, so dass Kabelschienen von der Automatiktabelle in der Rückgewinnungssektion bis zum Elektroheizregister montiert werden können.

5. Die Montageflächen der Kabelschiene am Boden der Sockel anbringen, oder so, dass sie mit dem Boden der Sockel fluchten, je nach Sockeltyp.

6. Ø4,5mm Löcher in die Sockel gegenüber den vorhandenen Löchern in den Montageflächen der Kabelschiene bohren.

7. Die Kabelschiene mit den mitgelieferten Gewindeschneidschrauben montieren.

8. Die Länge der Kabelschiene durch Kürzen mit einer Metallsäge anpassen.



Kabelführung

1. Das Kabel durch den mitgelieferten Schlauch ziehen.
2. Das Kabel von der Automatiktafel an der Rückgewinnungssektion zum Elektroheizregister außen am Gerät verlegen.

Hinweis: Das Kabel unbedingt mit dem mitgelieferten Schlauch mechanisch und gegen UV-Strahlung schützen.

An der Rückgewinnungssektion wird der Schlauch von der Verschraubung an der Blende an der Automatiktafel festgehalten.



Wenn das Elektroheizregister in einer Sektion montiert ist, wird der Schlauch ebenfalls von der Verschraubung am Elektroheizregister festgehalten.

Wenn das Elektroheizregister in einem Kanal montiert ist, wird das Kabel aus der Kabelschiene geführt und am Ende der Ventilatorsektion mit dem Schlauch geschützt.



3. Den Schlauch mit der mitgelieferten Klemme ca. 250mm von der Ecke befestigen.

4. Das Kabel entlang des Sektionsrahmens an der Ventilatorsektion zum Elektroheizregister verlegen und mit den mitgelieferten Klemmen in einem Abstand von jeweils ca. 250mm am Rahmen befestigen.

NO - Symboler, begreper og advarsler

Forbudssymbol



Overtredelse av anvisninger vist med et forbudssymbol er forbundet med livsfare.

Faresymbol



Overtredelse av anvisninger vist med et faresymbol er forbundet med risiko for personskade eller ødeleggelse av materiell.

Advarsler



Arbeidet skal utføres av autorisert elektroinstallatør etter nasjonale lover og forskrifter.

1. Produktinformasjon

Bruksområde

Monteringssett for ett tilkoblingspunkt kan brukes til VEX-størrelsene 4010-4070 for tilkobling av elvarmebatterier opp til og med 40 kW.

Når monteringssettet brukes, kan hele ventilasjonsanlegget forsynes med én matekabel i automatikktavlen i gjenvinnerseksjonen.

2. Mekanisk montering

Utpakking

Monteringssettet inneholder deler for montering av alle varianter av elvarmebatteriets plassering. Det vil derfor normalt være deler i overskudd.

Leveranse

Leveransen består av:

- Tilkoblingskabel
- Kabelskinner à 2000 mm med skruer (for aggregat på sokkel)
- Kabelskinner med skruer, 1 skinne per seksjon (for aggregat på føtter)
- Kabelklemmer med skruer
- Flexslange og 1 slangeklemme
- Butyl tetningsmasse

Generell montering - gjelder for alle varianter

Merk



Monteringssettet for ett tilkoblingspunkt må monteres før aggregatet gjøres spenningsførende.



Det må tas hensyn til forholdene på installasjonsstedet, herunder temperaturforhold og kabelens oppleggsforhold.

Tilkobling av matespenning gjøres i forbindelse med oppstart av aggregatet. Se avsnittet «**Oppstart**» i «**Monterings- og installasjonsveiledningen for VEX4000**»

Mekanisk montering

Kabeltrekk gjennom panelene i aggregatet må være lufttette og sikres mot å bli skadet av skarpe platedeler.

Føringsveier i form av forskruninger og kabelgjennomføringer er forberedt fra fabrikk.

Elektrisk installasjon

Tilkobling av de enkelte komponentene utføres iht. den medfølgende «**Elektrisk dokumentasjon**»

Kabelen til elvarmebatteriet tilkobles automatsikring/bryter **-F11.6** på automatikktavlen i gjenvinnerseksjonen.

Den motsatte enden av kabelen tilkobles elvarmebatteriet på servicebryteren **-S1**.

Merk

<p>2. Avlast kabelen ved automatikktavlen i gjenvinnerseksjonen med en klemme.</p>	
<p>3. Tetne mellom kabel og slange med den medleverte butyl-tetningsmassen både ved automatikktavlen og elvarmebatteriet.</p>	
<p>4. Trekk slangen litt tilbake og sett på det selvklebende tetningsbåndet.</p>	
<p>5. Skyv slangen tilbake i forskruningen, slik at forskruningen slutter tett rundt slangen.</p>	

Montering - gjelder for VEX4000 på føtter

Kabelskinner



1. Monter en kabelskinne på føttene av hver seksjon med selvskjærende skruer med sekskanthode i hullene som er forberedt til dette.

Merk: De enkelte skinnene er 20 mm smalere enn seksjonens bredde.

Det er gjort utskjæringer i kabelskinnene der kablen ledes ut av skinnen til automatikktavlen og elvarmebatteriet.
Skinner til elvarmebatteriet er skåret ut i enten høyre eller venstre side avhengig av elvarmebatteriets plassering.
Skinnen til automatikktavlen er skåret ut på midten.



Kabelføring

1. Trekk kablen gjennom skinnene.

Merk: Den medfølgende kablen har en lengde som gjør at den kan brukes til alle varianter av elvarmebatteriets plassering. Derfor vil den vanligvis være for lang og må kortes av.

2. Beskytt kablen med den medleverte slangen mot skarpe kanter der kablen ledes inn og ut av kabelskinnen.

Ved gjenvinnerseksjonen holdes slangen fast av forskruningen i panelet inn til automatikktavlen.



Når elvarmebatteriet er montert i en seksjon, holdes slangen også fast av forskruningen inn til elvarmebatteriet.

Når elvarmebatteriet er montert i kanalen, ledes kablen ut av enden på kabelskinnen og beskyttes med slangen for enden av vifteseksjonen.

3. Fest slangen med den medfølgende klemmen ca. 250 mm fra hjørnet.

4. Før kablen videre til elvarmebatteriet langs seksjonsrammen på vifteseksjonen og fest kablen i rammen for hver ca. 250 mm med de medfølgende klemmene.



Montering - gjelder for VEX4000 på sokkel

Løftebeslag

Aggregater som leveres ferdigmontert på sokkel, er utstyrt med løftebeslag for kran. Det kan være nødvendig å fjerne et løftebeslag for å kunne montere kabelskinnene og trekke kablen.

1. Skru av de ytterste mutrene på løftebeslaget.

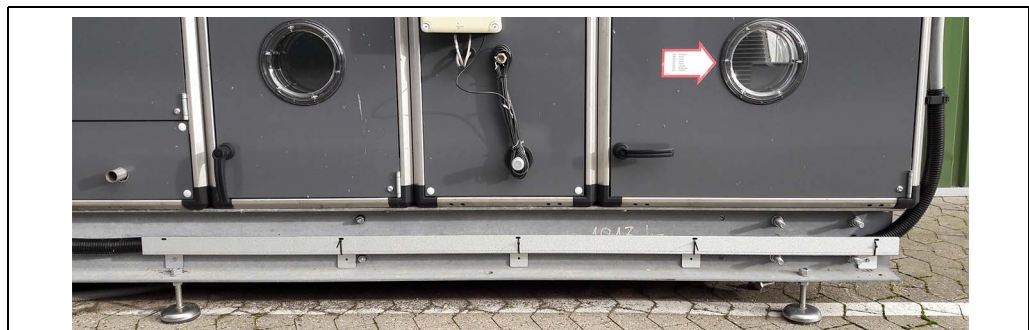
Merk: Er løftebeslaget montert med 6 bolter, skal de to midterste boltene fjernes helt.



Boltene er montert innefra, og det kan derfor være nødvendig å holde kontra på gjengene når den innerste mutteren skrues av.



Kabelskinner



Merk: Sokkeltype kan variere.

Det følger med et antall kabelskinner av 2000 mm lengde, slik at det kan monteres kabelskinne fra automatikktavlen i gjenvinnerseksjonen til elvarmebatteriet.

5. Sett kabelskinnens monteringsflater i bunnen av sokkelen eller la dem flukte med bunnen av sokkelen avhengig av sokkeltype.

6. Bor $\text{Ø}4,5$ mm hull i sokkelen, slik at de passer med de eksisterende hullene i kabelskinnens monteringsflater.

7. Fest kabelskinnen med de medleverte gjengeformende skruene.

8. Tilpass lengden på kabelskinnen ved å korte av skinnen med en baufil.



Kabelføring

1. Trekk kabelen gjennom den medleverte slangen
2. Før kabelen fra automatikktavlen i gjenvinnerseksjonen til elvarmebatteriet på utsiden av aggregatet.

Merk: Kabelen skal beskyttes mekanisk og skjermes mot UV-stråler med den medleverte slangen.

Ved gjenvinnerseksjonen holdes slangen fast av forskruningen i panelet inn til automatikktavlen.



Når elvarmebatteriet er montert i en seksjon, holdes slangen også fast av forskruningen inn til elvarmebatteriet.

Når elvarmebatteriet er montert i kanalen, ledes kabelen ut av enden på kabelskinnen og beskyttes med slangen for enden av vifteseksjonen.

3. Fest slangen med den medfølgende klemmen ca. 250 mm fra hjørnet.

4. Før kabelen videre til elvarmebatteriet langs seksjonsrammen på vifteseksjonen og fest kabelen i rammen for hver ca. 250 mm med de medfølgende klemmene.



SE - Symboler, begrepp och varningar

Förbudssymbol



Överträdelse av anvisningar som markerats med förbudssymbol medför livsfara.

Farosymbol



Överträdelse av anvisningar som markerats med en varningssymbol medför risk för personskador eller materiella skador.

Varningar



Arbetet ska utföras av en behörig elektriker i enlighet med lokalt gällande lagar och bestämmelser.

1. Produktinformation

Användning

Monteringssats för en anslutningspunkt kan användas till VEX-storlekarna 4010–4070, för anslutning av elvärmebatterier upp till och med 40 kW.

När monteringsatsen används kan hela ventilationsaggregatet försörjas med en anslutningskabel, i automatiktavlan i återvinningssektionen.

2. Mekanisk montering

Uppackning

Monteringssatsen innehåller delar för montering av alla varianter för elvärmebatteriets placering. Det finns därför vanligtvis fler delar än vad som behövs.

Leverans

Leveransen består av:

- Anslutningskabel
- Kabelskenor á 2 000 mm med skruvar (för aggregat på sockel)
- Kabelskenor med skruvar, 1 skena per sektion (för aggregat på fötter)
- Kabelklämmor med skruvar
- Flexslangar och 1 st. slangklämma
- Butyltätningssmassa

Allmänt om montering – gäller för alla varianter

Observera



Monteringsattsens för en anslutningspunkt ska monteras innan aggregatet görs spänningsförande.



Man ska ta hänsyn till förhållandena på installationsplatsen, här bland temperatur och dragningsförhållandena för kabeln.

Anslutning av matningsspänning görs i anslutning till att aggregatet startas upp. Se avsnittet ”Upstart” i ”Monterings- och installationsanvisningarna för VEX4000”

Mekanisk montering

Kabeldragning genom panelerna i aggregatet ska vara lufttäta och säkras mot skador från vassa plåtdelar.

Dragningsvägar i form av förskruvningar och kabelgenomföringar har förberetts på fabrik.

Elektrisk installation

Anslutning av de enskilda komponenterna utförs i enlighet med medföljande ”Eldokumentation”

Kabeln till elvärmebatteriet ansluts till automatsäkring/brytare -F11.6 på automatiktavlan i återvinningssektionen.

Motsatt ända av kabeln ansluts till elvärmebatteriet på reparationsavbrytare -S1.

Observera

<p>2. Avlasta kabeln vid automatiktavlan i återvinningssektionen med en klämma.</p>	
<p>3. Täta mellan kabel och slang med medföljande butyltätningssmassa, både vid automatiktavlan och vid elvärmebatteriet.</p>	
<p>4. Dra tillbaka slangen något och sätt på självhäftande tätningssband.</p>	
<p>5. Skjut tillbaka slangen i förskruvningen så att förskruvningen sluter tätt om slangen.</p>	

Montering – gäller för VEX4000 på fötter

Kabelskenor



1. Montera en kabelskena på fötterna till varje sektion i de förborrade hålen med självgående sexkantskruvar.

Obs! De enskilda skenorna är 20 mm smalare än sektionens bredd.

Utskärningar har gjorts i de kabelskenor där kabeln förs ut ur skenan till automatiktavlan och elvärmebatteriet.

Skenan till elvärmebatteriet är utskuren antingen i höger eller vänster sida beroende på elvärmebatteriets placering.

Skenan till automatiktavlan är utskuren mitt på.



Kabeldragning

1. Dra kabeln genom skenorna.

Obs! Den medföljande kabeln är tillräckligt lång för att kunna användas till alla varianter av elvärmebatteriets placering. Därför är den vanligtvis för lång och ska kortas.

2. Skydda kabeln mot vassa kanter där kabeln förs in och ut från kabelskenan med den medföljande slangen.

Vid återvinningssektionen hålls slangen fast av förskruvningen i panelen in till automatiktavlan.



När elvärmebatteriet är monterat i en sektion hålls slangen även fast av förskruvningen in till elvärmebatteriet.

När elvärmebatteriet är monterat i kanal föres kabeln ut genom änden på kabelskenan och skyddas med slang vid änden av ventilatorsektionen.

3. Gör fast slangen med den medföljande klämman ca 250 mm från hörnet.

4. För kabeln vidare till elvärmebatteriet längs sektionensramen på fläktsektionen och gör fast kabeln i ramen med de medföljande klämmorna ungefär var 250 mm.



Montering – gäller för VEX4000 på sockel

Lyftbeslag

Aggregat som levereras färdigmonterade på sockel har festsatta lyftbeslag för kran. Det kan vara nödvändigt att ta bort ett lyftbeslag för att kunna montera kabelskenor och dra kabeln.

1. Skruva av de yttersta muttrarna på lyftbeslaget.

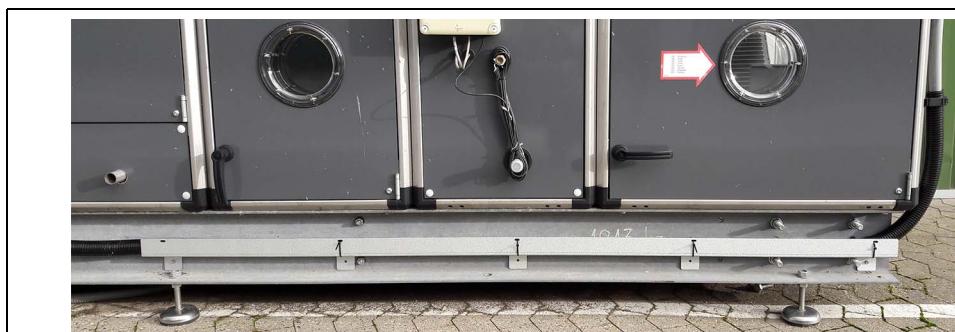
Obs! Om lyftbeslaget är monterat med sex skruvar ska de två mittersta tas bort helt.



Skruvarna är monterade från insidan och det kan därför vara nödvändig att hålla emot gängan när den innersta muttern skruvas av.



Kabelskenor



Obs! Sockeltypen kan variera.

Det medföljer ett antal kabelskenor som är 2 000 mm långa, så att man kan montera kabelskenor från automatiktavlan i återvinningssektionen till elvärmebatteriet.

5. Sätt kabelskenas monteringsytor i botten av sockeln eller placera dem i linje med sockelns botten beroende av sockeltyp.

6. Borra 4,5mm hål i sockeln framför de befintliga hålen i kabelskenas monteringsytor.

7. Gör fast kabelskenan med de medföljande gängformade skruvarna.

8. Anpassa längden på kabelskenan genom att korta skenan med en bågfil.



Kabeldragning

1. Dra kabeln genom den medföljande slangen.
2. För kabeln från automatiktavlan i återvinningssektionen till elvärmebatteriet utvändigt på aggregatet.

Obs! Kabeln ska skyddas mekaniskt och avskärmas för UV-strålar med den medföljande slangen.

Vid återvinningssektionen hålls slangen fast av förskruvningen i panelen in till automatiktavlan.



När elvärmebatteriet är monterat i en sektion hålls slangen även fast av förskruvningen in till elvärmebatteriet.

När elvärmebatteriet är monterat i kanal föres kabeln ut genom änden på kabelskenan och skyddas med slang vid änden av ventilatorsektionen.



3. Gör fast slangen med den medföljande klämman ca 250 mm från hörnet.
4. För kabeln vidare till elvärmebatteriet längs sektionsramen på fläktsektionen och gör fast kabeln i ramen med de medföljande klämmorna ungefär var 250 mm.

GB - Symbols, terms and warnings

Prohibition symbol



Failure to observe instructions marked with a prohibition symbol may result in serious or fatal injury.

Danger symbol



Failure to observe instructions marked with a danger symbol may result in personal injury and/or damage to the material.

Warnings



The work must be performed by an authorised electrician, in accordance with locally applicable regulations and legislation.

1. Product information

Use

Assembly kit for one connection point, can be used for VEX sizes 4010-4070, for the connection of electric heating coils up to 40 kW.

When the assembly kit is used, the entire air handling unit is equipped with a single supply cable, in the control system panel in the recovery section.

2. Mechanical assembly

Unpacking

The assembly kit contains parts for the assembly of all variants of the electric heating coil's location. There will therefore generally be excess parts.

Delivery

The following components are supplied:

- Connecting cable
- Cable ducts, at lengths of 2000 mm with screws (for air handling unit in base)
- Cable ducts with screws, one duct per section (for air handling unit on feet)
- Cable clamps with screws
- Flexible hose and qty. 1 hose clamp
- Butyl sealer

General assembly - applies to all variants

NB



The assembly kit for one connection point must be fitted before the air handling unit is live.



The conditions at the installation location, including temperature and the path of the cable must be taken into consideration.

The connection of the power supply is done in connection with the start-up of the air handling unit. See the section “**Start-up**” in “**Assembly and installation instructions for VEX4000**”

Mechanical assembly

Cables routes running through the panels in the air handling unit housing must be made airtight and made safe against damage from sharp panel edges.

Cable routing in the form of adapters and cable lead-ins are prepared at the factory.

Electrical installation

Connection of individual components must be executed in accordance with “**Electrical documentation**”

Connect the cable for the electric heating coil to the control fuse/switch **-F11.6** in the control system panel in the recovery section.
Connect the opposite end of the cable to the electric heating coil on the repair switch **-S1**.

NB

<p>2. Secure the cable at the control system panel in the recovery section using a clamp.</p>	
<p>3. Seal between the cable and the hose using the supplied Butyl sealer, both at the control system panel and the electric heating coil.</p>	
<p>4. Pull the hose back a little, and attach a self-adhesive sealing strip.</p>	
<p>5. Push the hose back into the adapter so that the adapter fits tightly around the hose.</p>	

Assembly - applies to VEX4000 on feet

Cable ducts



1. Fit a cable duct on the feet of each section on the prepared holes and using self tapping hex head screws.

NB: The individual ducts are 20 mm shorter than the width of the section.

Cut-outs have been made in the cable ducts where the cable is fed through the duct to the control system panel and electric heating coil. The duct to the electric heating coil has been cut either on the right or left side, depending on the positioning of the electric heating coil. The duct to the control system panel has been cut in the middle.



Cabling

1. Pull the cable through the ducts.

NB: The supplied cable has a length that is suitable for all variants of positioning of the electric heating coil. Therefore, it will ordinarily be too long and will require trimming.

2. Protect the cable from sharp edges, where the cable enters and exits the cable duct using the supplied hose.

At the recovery section, secure the hose using the adapter in the panel into the control system panel.



Once the electric heating coil is fitted in a section, secure the hose with the adapter into the electric heating coil.

When the electric heating coil is fitted in a duct, lead the cable out of the end of the cable duct and protect it using the hose for the end of the fan section.

3. Secure the hose using the supplied clamp, approx. 250 mm from the corner.

4. Install the cable to the electric heating coil along the section frame on the fan section and secure the cable in the frame using the supplied clamps for every 250 mm.



Assembly - applies to VEX4000 on a base

Lifting brackets

The air handling units supplied fully fitted on the base, have lifting brackets attached for a crane. It may be necessary to remove the lifting brackets so that the cable ducts can be fitted and the cable pulled.

1. Remove the outer nuts on the bracket.

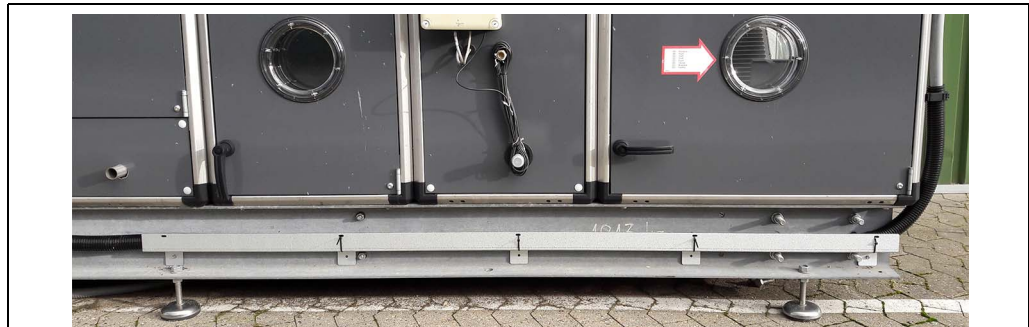
NB: If a lifting bracket is fitted with six bolts, the two middle bolts must be completely removed.



The bolts are fitted from the inside, so it may be necessary to maintain a counter force on the thread when the inner nut is removed.



Cable ducts



NB: Base types can vary.

A number of cable ducts that are 2000 mm long are supplied, and cable duct can be fitted from the control system panel in the recovery section to the electric heating coil.

5. Set the cable duct assembly faces in the bottom of the base, or let then follow the bottom of the base, depending on the base type.

6. Drill $\text{Ø}4.5$ mm holes in the base through the existing holes in the cable duct's assembly face.

7. Secure the cable duct using the supplied threaded screws.

8. Adjust the length of the cable duct by trimming the duct using a hacksaw.



Cabling

1. Pull the cable through the supplied hose.
2. Lead the cable from the control system panel in the recovery section to the electric heating coil on the outside of the air handling unit.

NB: The cable must be mechanically protected and screened from UV radiation using the supplied hose.

At the recovery section, secure the hose using the adapter in the panel into the control system panel.



Once the electric heating coil is fitted in a section, secure the hose with the adapter into the electric heating coil.

When the electric heating coil is fitted in a duct, lead the cable out of the end of the cable duct and protect it using the hose for the end of the fan section.



3. Secure the hose using the supplied clamp, approx. 250 mm from the corner.

4. Install the cable to the electric heating coil along the section frame on the fan section and secure the cable in the frame using the supplied clamps for every 250 mm.

NL - Symbolen, begrippen en waarschuwingen

Verbodssymbool



Het negeren van aanwijzingen die met een verbodssymbool worden aangegeven, is verboden met levensgevaar.

Gevarensymbool



Het negeren van aanwijzingen die met een gevarensymbool worden aangegeven, is verboden met het risico van persoonlijk letsel of ernstige materiële schade.

Waarschuwingen



Het werk moet worden uitgevoerd door een erkend elektricien en in overeenstemming met de plaatselijk geldende wetten en voorschriften.

1. Productinformatie

Gebruik

De montageset voor één aansluitpunt kan gebruikt worden voor de VEX-grootten 4010-4070, voor aansluiting van elektrische verwarmingsbatterijen tot en met 40 kW.

Bij gebruik van de montageset kan de gehele ventilatie-unit worden gevoed met één voedingskabel, in het paneel van het automatisch regelsysteem in de terugwinningsectie.

2. Mechanische montage

Uitpakken

De montageset bevat onderdelen voor het monteren van alle plaatsingsvarianten van de elektrische verwarmingsbatterij. Daarom zullen er dus over het algemeen overtollige onderdelen over blijven.

Leverantie

De leverantie bestaat uit:

- Aansluitkabel
- Kabelrails van 2000 mm met schroeven (voor unit op montageframe)
- Kabelrails met schroeven, 1 rail per sectie (voor unit op voeten)
- Kabelklemmen met schroeven
- Flexibele slang en 1 slangklem
- Butyl-afdichtmiddel

Algemene montage - alle varianten

Opgelet:



De montageset voor één aansluitpunt moet gemonteerd worden voordat de unit onder stroom gezet wordt.



Hierbij dient men rekening te houden met de omstandigheden op de plaats van installatie, zoals de temperatuur en het traject van de kabel.

De voedingsspanning dient te worden aangesloten bij het opstarten van de unit. Zie het hoofdstuk 'Opstarten' in de 'Montage- en installatiehandleiding voor de VEX400'

Mechanische montage

Kabeltrajecten door de panelen van de unit moeten luchtdicht zijn en beschermd worden tegen beschadiging door scherpe plaatranden.

De kabeltrajecten zijn in de fabriek voorbereid in de vorm van schroefverbindingen en kabeldoorvoeringen.

Elektrische installatie

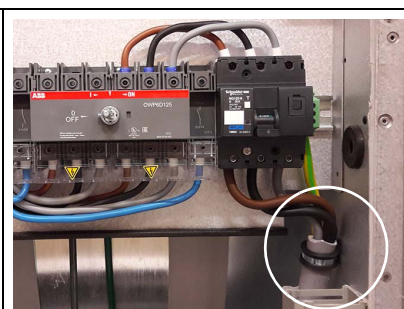
De diverse componenten dienen te worden aangesloten volgens de bijgeleverde 'Elektrische documentatie'

De kabel voor de elektrische verwarmingsbatterij dient te worden aangesloten op de automatische zekering/scheidingsschakelaar **-F11.6** in het paneel van het automatisch regelsysteem in de terugwinningsectie.

Het andere uiteinde van de kabel dient te worden aangesloten op de elektrische verwarmingsbatterij op de reparatieschakelaar **-S1**.

Opgelet:

2. Haal de spanning van de kabel bij het paneel van het automatisch regelsysteem in de terugwinningsectie met een klem.



3. Het gebied bij het paneel van het automatisch regelsysteem en de elektrische verwarmingsbatterij moet worden afgedicht met het bijgeleverde Butyl-afdichtmiddel.



4. Trek de slang een beetje achteruit en breng de zelfklevende afdichtband aan.



5. Schuif de slang terug in de schroefverbinding zodat de schroefverbinding nauw aansluit op de slang.

Montage - voor de VEX4000 op voeten

Kabelrails



1. Bevestig een kabelrail op de voeten van elke sectie in de voorbereide gaten met zelftappende zeskantenschroeven.

Opgelet: De individuele rails zijn 20 mm smaller dan de breedte van de sectie.

Er zijn uitsparingen aangebracht in de kabelrails voor het naar buiten leiden van de kabel naar het paneel van het automatisch regelsysteem en de elektrische verwarmingsbatterij. De rail voor de elektrische verwarmingsbatterij heeft een uitsparing aan de rechter- of linkerzijde, afhankelijk van de plaatsing van de elektrische verwarmingsbatterij.

De rail voor het paneel van het automatisch regelsysteem heeft een uitsparing in het midden.



Kabeltraject

1. Trek de kabel door de rails.

Opgelet: De bijgeleverde kabel is zo lang dat hij geschikt is voor alle plaatsingsvarianten van de elektrische verwarmingsbatterij. Daarom zal hij over het algemeen te lang zijn en moet dus worden ingekort.

2. Bescherm de kabel met de bijgeleverde slang tegen scherpe randen op plaatsen waar de kabel in en uit de kabelrail wordt gevoerd.

Bij de terugwinningsectie wordt de slang op zijn plaats gehouden door de schroefverbinding in het paneel bij het paneel van het automatisch regelsysteem.



Als de elektrische verwarmingsbatterij gemonteerd is in een sectie, wordt de slang op dezelfde manier op zijn plaats gehouden door de schroefverbinding bij de elektrische verwarmingsbatterij.

Als de elektrische verwarmingsbatterij in een kanaal gemonteerd is, dient de kabel door het uiteinde van de kabelrail te worden getrokken en moet worden beschermd met een slang voor het uiteinde van de ventilatorsectie.

3. Bevestig de slang met de bijgeleverde slang ca. 250 mm van de hoek vandaan.

4. Trek de kabel verder naar de elektrische verwarmingsbatterij langs het frame van de sectie en bevestig de kabel in het frame met de bijgeleverde klemmen die geplaatst worden met tussenruimten van ca. 250 mm.



Montage - voor de VEX4000 op montageframe

Hefbeugels

Units die kant-en-klaar op een montageframe geleverd worden, zijn voorzien van hefbeugels voor de hijskraan. Mogelijk moet een hefbeugel worden verwijderd om de kabelrail te kunnen monteren en de kabel te kunnen trekken.

1. Verwijder de buitenste moeren van de hefbeugel.

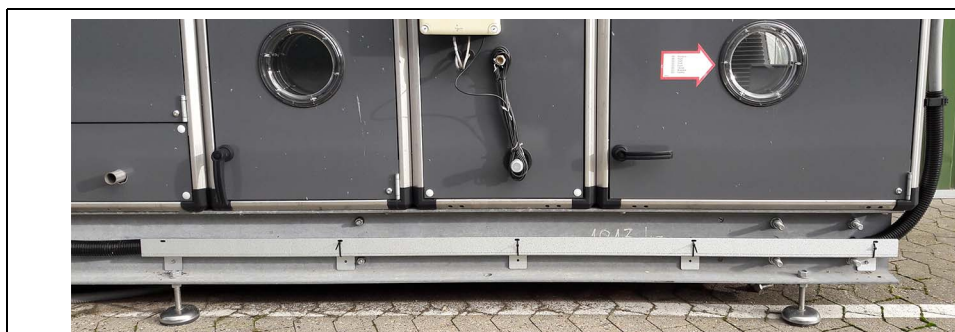
Opgelet: Als de hefbeugel met 6 bouten bevestigd is, moeten de twee middelste bouten geheel worden verwijderd.



De bouten zijn van binnenin gemonteerd en het kan daarom noodzakelijk zijn om de schroefdraad tegen te houden bij het losdraaien van de binnenmoer.



Kabelrails



Opgelet: Het type montageframe kan variëren.

Er worden een aantal 2000 mm lange kabelrails meegeleverd voor het monteren van kabelrails vanaf het paneel van het automatisch regelsysteem in de terugwinningsssectie naar de elektrische verwarmingsbatterij.

5. Plaats de bevestigingsplaten van de kabelrails onderaan het montageframe of leg ze evenwijdig met de basis van het montageframe, afhankelijk van het type montageframe.

6. Boor $\text{Ø}4,5$ mm-gaten in het montageframe uit voor de bestaande gaten in de bevestigingsplaten van de kabelrail.

7. Bevestig de kabelrail met de bijgeleverde schroefdraad vormende schroeven.

8. Pas de lengte van de kabelrail aan door de rail in te korten met een metaalzaag.



Kabeltraject

1. Trek de kabel door de bijgeleverde slang.
2. Trek de kabel van het paneel van het automatisch regelsysteem in de terugwinningssectie uitwendig op de unit naar de elektrische verwarmingsbatterij.

Opgelet: De kabel moet met de bijgeleverde slang mechanisch worden beschermd en afgeschermd tegen ultraviolette straling.

Bij de terugwinningssectie wordt de slang op zijn plaats gehouden door de schroefverbinding in het paneel bij het paneel van het automatisch regelsysteem.



Als de elektrische verwarmingsbatterij gemonteerd is in een sectie, wordt de slang op dezelfde manier op zijn plaats gehouden door de schroefverbinding bij de elektrische verwarmingsbatterij.

Als de elektrische verwarmingsbatterij in een kanaal gemonteerd is, dient de kabel door het uiteinde van de kabelrail te worden getrokken en moet worden beschermd met een slang voor het uiteinde van de ventilatorsectie.



3. Bevestig de slang met de bijgeleverde slang ca. 250 mm van de hoek vandaan.

4. Trek de kabel verder naar de elektrische verwarmingsbatterij langs het frame van de sectie en bevestig de kabel in het frame met de bijgeleverde klemmen die geplaatst worden met tussenruimten van ca. 250 mm.

RU - Символы, термины и предупреждения

Запрещающий знак



Пренебрежение указаниями запрещающих знаков сопряжено с опасностью для жизни.

Знак опасности



Пренебрежение указаниями знаков опасности сопряжено с опасностью травматизма или материального ущерба.

Предупреждения



Работы должны выполняться квалифицированным электромонтером в соответствии с действующими национальными законодательно-нормативными документами.

1. Информация о продукте

Область применения

Монтажный комплект для единой точки подключения можно использовать для подключения к агрегатам VEX типоразмера 4010-4070 электрических калориферов до 40 кВт включительно.

При использовании монтажного комплекта весь вентиляционный агрегат может получать электропитание по одному кабелю питания, подключенному в щите автоматики в секции рекуперации.

2. Механический монтаж

Распаковка

Монтажный комплект содержит части для монтажа всех вариантов размещения электрического калорифера. Поэтому после окончания монтажа всегда будут оставаться лишние части.

Состав поставки

В состав поставки входят:

- Соединительный кабель
- Кабельные шины по 2000 мм с винтами (для агрегата на основании)
- Кабельные шины с винтами, 1 шина на секцию (для агрегата на ножках)
- Кабельные зажимы с винтами
- Гибкий шланг с 1 кабельным зажимом
- Бутиловый герметик

Общая информация по монтажу - для всех версий исполнения

Внимание



Монтажный комплект для единой точки подключения необходимо монтировать до подачи напряжения питания на агрегат.



Необходимо учесть условия на месте монтажа, в том числе температурные и прокладки кабеля.

Присоединение напряжения питания выполняется в связи с пуском агрегата в эксплуатацию. См. раздел «Запуск» в «Руководстве по установке и монтажу VEX4000»

Механический монтаж

Вводы кабелей сквозь панели агрегата должны быть герметичными. Следует предусмотреть их защиту от возможных повреждений острыми углами и кромками.

Резьбовые соединения и кабельные вводы для прокладки кабеля подготовлены в заводской поставке.

Электрический монтаж

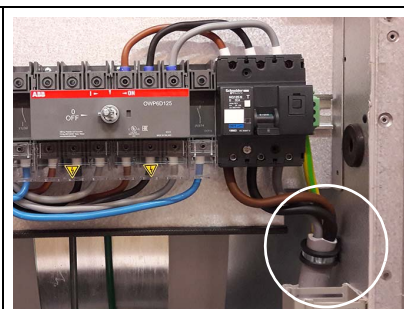
Подключение отдельных компонентов выполняется в соответствии с приложенной «Документацией на электрооборудование».

Кабель соединения с электрическим калорифером подключают к автоматическому предохранителю **-F11.6** в щите автоматики в секции рекуперации.

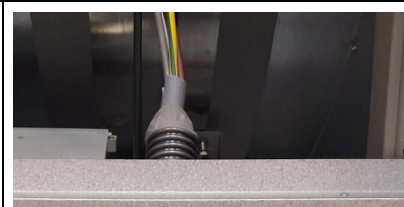
Противоположный конец кабеля подключают к электрическому калориферу на ремонтный выключатель **-S1**.

Внимание

2. Выполните разгрузку кабеля от натяжения в щите автоматики в секции рекуперации с помощью зажима.



3. Уплотните вокруг кабеля и шланга в щите автоматики и в электрическом калорифере, используя бутиловый герметик, включенный в комплект поставки.



4. Оттяните шланг немного назад и наклейте на него самоклеющуюся уплотнительную полосу.



5. Втолкните шланг назад в резьбовое соединение так, чтобы оно плотно охватывало шланг.

Монтаж - для VEX4000 на ножках

Кабельные шины



1. Смонтируйте кабельную шину на ножки каждой секции, используя подготовленные отверстия и самонарезающие винты с шестигранными головками.

Внимание: Ширина отдельных шин на 20 мм меньше ширины секции.

В кабельных шинах сделаны вырезы для вывода кабеля из шины в щит автоматики и на калорифер.

Шина к калориферу имеет вырез либо справа, либо слева, в зависимости от размещения электрического калорифера.

Шина к щиту автоматики имеет вырез по центру.



Прокладка кабеля

1. Протяните кабель через шины.

Внимание: Длина включенного в комплект поставки кабеля достаточно для использования с любым вариантом расположения электрического калорифера. Поэтому обычно кабель оказывается слишком длинным и его необходимо укоротить.

2. Обеспечьте защиту кабеля от острых кромок в местах ввода и вывода кабеля на кабельной шине с помощью включенного в комплектацию шланга.

У секции рекуперации шланг удерживается резьбовым соединением в панели в щите автоматики.



Когда электрический калорифер смонтирован в секции, шланг удерживается посредством резьбового соединения с калорифером.

Когда электрический калорифер смонтирован в канале, кабель выводят из оконечности кабельной шины и защищают шлангом перед завершением вентиляторной секции.

3. Закрепите шланг включенным в комплект поставки зажимом на расстоянии примерно 250 мм от угла.

4. Выведите кабель дальше к электрическому калориферу вдоль рамы вентиляционной секции и прикрепите кабель к раме включенными в комплект зажимами через каждые приблизительно 250 мм.



Монтаж - для VEX4000 на основании

Подъемные петли На агрегатах, поставленных смонтированными на основании, предусмотрены подъемные петли для транспортировки краном. Для выполнения монтажа кабельных шин и протяжки кабеля может потребоваться удалить подъемную петлю.

1. Демонтируйте наружные гайки на подъемной петле.

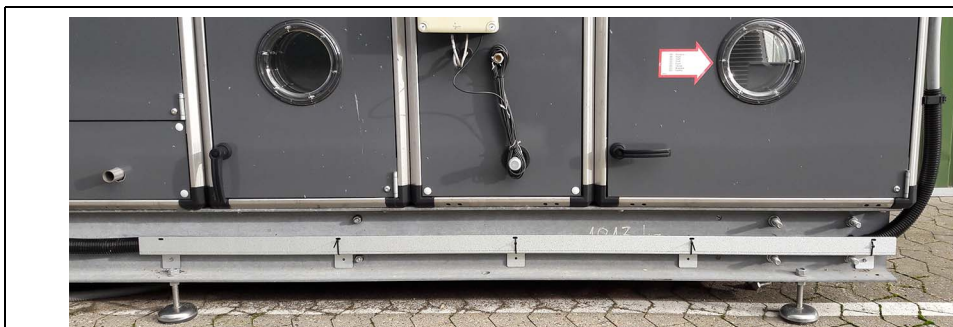
Внимание: Если подъемная петля смонтирована на 6 болтах, необходимо полностью удалить два средних болта.



- Болты смонтированы изнутри, поэтому понадобится придерживать их на резьбе во время отвинчивания внутренней гайки.



Кабельные шины



Внимание: Основания могут быть различного типа.

В комплектацию включено несколько кабельных шин длиной по 2000 мм, позволяя собрать шину от щита автоматики в секции рекуперации до электрического калорифера.

5. Установите монтажные поверхности кабельной шины в днище основания или состыкуйте их с днищем заподлицо в зависимости от типа основания.
6. Просверлите в основании отверстия $\varnothing 4,5$ мм по существующим отверстиям в монтажных поверхностях кабельных шин.
7. Закрепите кабельную шину включенными в комплектацию самонарезающими винтами.
8. Укоротите кабельную шину с помощью ножовки.



Прокладка кабеля

1. Протяните кабель через включенный в комплектацию шланг.
2. Проведите кабель от щита автоматики в секции рекуперации до электрического калорифера по наружной поверхности агрегата.

Внимание: Кабель необходимо снабдить защитой от механических воздействий и экранировать от УФ излучения с помощью включенного в комплект поставки шланга.

У секции рекуперации шланг удерживается резьбовым соединением в панели в щите автоматики.



Когда электрический калорифер смонтирован в секции, шланг удерживается посредством резьбового соединения с калорифером.

Когда электрический калорифер смонтирован в канале, кабель выводят из оконечности кабельной шины и защищают шлангом перед завершением вентиляторной секции.



3. Закрепите шланг включенным в комплект поставки зажимом на расстоянии примерно 250 мм от угла.

4. Выведите кабель дальше к электрическому калориферу вдоль рамы вентиляционной секции и прикрепите кабель к раме включенными в комплект зажимами через каждые приблизительно 250 мм.



Scan code and go to addresses at
www.exhausto.com