

InspirAIR® Wall

INDICE

1 INTRODUZIONE

- 1.1 Rischi residui pag. 3
- 1.2 DPI..... pag. 3
- 1.3 Ricevimento della merce pag. 3

2 GENERALITA'

- 2.1 Movimentazione..... pag. 4
- 2.2 Immagazzinamento..... pag. 4
- 2.3 Condizioni di installazione pag. 4

3 INSTALLAZIONE

- 3.1 Installazione verticale..... pag. 5
- 3.2 Configurazione pag. 5
- 3.3 Montaggio scarico condensa..... pag. 6
- 3.4 Collegamenti elettrici pag. 6
- 3.5 Messa in servizio dell'unità pag. 6
- 3.6 Procedure per l'accensione della centrale pag. 6
- 3.7 Fermo prolungato..... pag. 6

4 MANUTENZIONE

- 4.1 Norme di manutenzione pag. 7
- 4.2 Manutenzione e pulizia filtri..... pag. 7
- 4.3 Manutenzione dello scambiatore pag. 7
- 4.4 Manutenzione ventilatori pag. 8

5 SMALTIMENTO

- 5.1 Smontaggio e montaggio pag. 8

6 ANOMALIE DI FUNZIONAMENTO pag. 9

IT NORME E MARCATURA «CE»

Il contrassegno CE e la relativa dichiarazione di conformità attestano la conformità alle norme comunitarie applicabili. ALDES S.r.l. si esime da ogni responsabilità per eventuali danni causati a persone e cose derivanti dalla mancata osservanza delle norme di sicurezza, nonché dalle eventuali modifiche apportate al prodotto.

.....

1. INTRODUZIONE

1.1 Rischi residui

L'unità, prima di essere accesa, deve essere canalizzata



Leggere attentamente il seguente manuale prima di effettuare qualsiasi azione sulla macchina

1.2 DPI : dispositivi di protezione individuali



Obbligatorio indossare le calzature di sicurezza



Obbligatorio indossare i guanti protettivi



Obbligatorio indossare la protezione degli occhi

1.3 Ricevimento della merce

Ogni prodotto viene controllato accuratamente prima di essere spedito. All'atto del ricevimento occorre controllare che il prodotto non abbia subito danni durante il trasporto. Ogni unità viene inserita all'interno di apposita scatola, la quale viene poi posta su bancale a misura e fissata allo stesso tramite reggie. Un film protettivo ricopre l'intero imballo.

DIMENSIONI BANCALE [mm]				
	Lunghezza	Larghezza	Altezza	PESO LORDO [kg]
InspirAir® Wall	1560	1000	460	30

L'etichetta dell'unità è sempre visibile sull'imballo e contiene le seguenti informazioni:

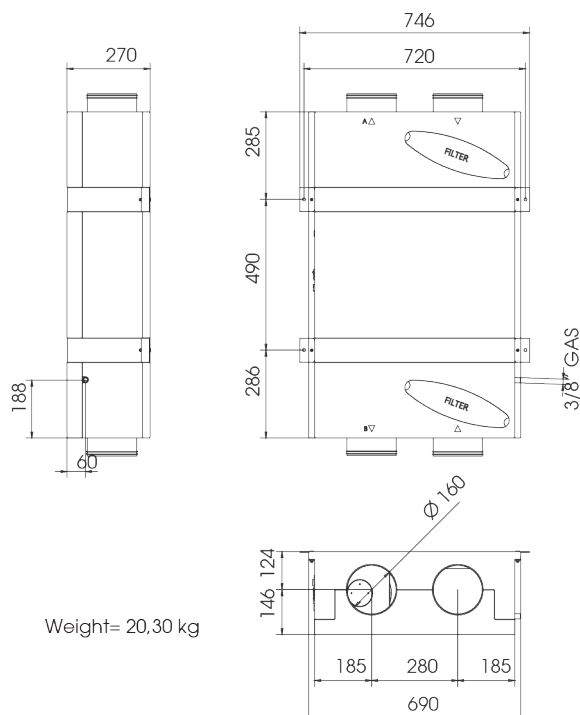
- indirizzo del fabbricante e marchiatura CE
- codice, matricola e numero d'ordine della macchina
- descrittivo
- informazioni su ventilatori e portata

Sulla scatola è sempre presente una busta trasparente contenente il manuale d'installazione d'uso e manutenzione e lo schema elettrico.

2. GENERALITA'

2.1 Movimentazione

Prima di movimentare il prodotto, accertarsi che il mezzo utilizzato sia di portata adeguata (vedi tabella pesi lordi nel capitolo "RICEVIMENTO DELLA MERCE"). Il pallet dell'unità **InspirAIR Wall** è inforcabile solo su lato lungo. Il sollevamento, massimo, a mano è specificato nella norma 89/391/CEE e successive. Si consiglia l'uso di carrello elevatore a forche.



2.2 Immagazzinamento

Conservare l'unità in un luogo riparato, senza eccessiva umidità e non soggetto a forti sbalzi termici al fine di evitare la formazione di condensa all'interno della stessa.

2.3 Condizioni di installazione

L'unità deve essere installata all'interno di edifici residenziali con temperatura ambiente compresa tra 0° e +45°C.

Da evitare:

- aree in prossimità di fonti di calore, vapore, gas infiammabili e/o esplosivi, aree particolarmente polverose

Da fare:

- considerare un'area dove la mandata d'aria ed il rumore dell'unità non rechino disturbo ai vicini

	RUMORE DALLA CASSA (dB)	RUMORE NEL CANALE (dB)	POTENZA (W)
InspirAir® Wall 150	54,8	62,8	2 X 27
InspirAir® Wall 250	62,6	68,1	2 X 85

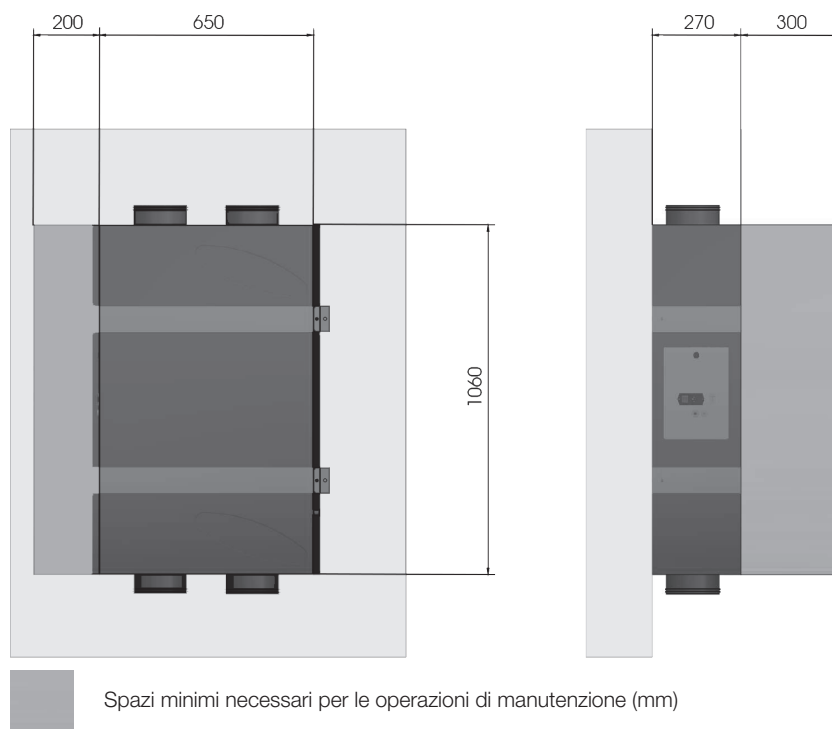
Considerare una posizione che rispetti gli spazi minimi d'ispezione (come indicato nel presente manuale);

- la consistenza del pavimento o della parete deve essere adeguata al peso dell'unità;
- considerare una posizione che non ostruisca passaggi o ingressi;
- verificare che la macchina sia a livello
- provvedere alla canalizzazione dell'unità;
- provvedere alla protezione delle bocche del ventilatore con apposite protezioni per evitare il contatto con organi meccanici in movimento.
- Il grado di protezione dell'unità è IP20. In caso di installazione all'esterno collocare l'unità in luogo riparato da agenti atmosferici.

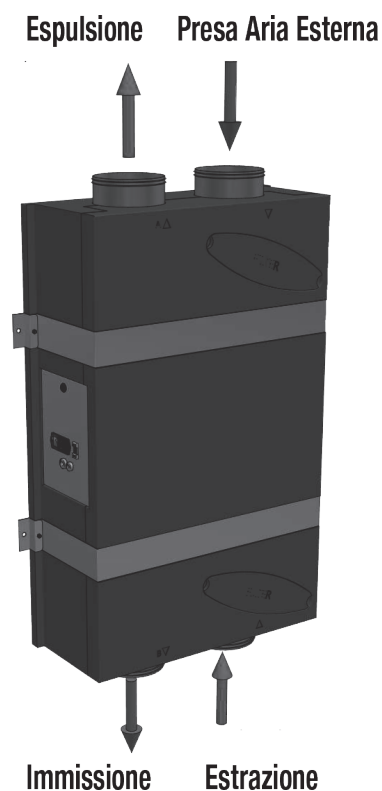
3. INSTALLAZIONE

3.1 Installazione verticale a parete

L'unità è dotata di appositi punti per il fissaggio a parete. Assicurate l'unità nella giusta posizione, effettuare il collegamento con la canalizzazione, l'allacciamento alla rete elettrica e il fissaggio del tubo scarico condensa sul lato destro dell'unità.



3.2 Configurazione



Questa operazione deve essere svolta **SOLO DA PERSONALE QUALIFICATO**



ATTENZIONE: prima di effettuare una qualsiasi procedura sull'unità assicurarsi che non vi sia tensione



DPI: dispositivi di protezione individuale

3.3 Montaggio scarico condensa

L'unità è provvista di scarico per il drenaggio dell'acqua che si forma durante il normale funzionamento. Dovrà essere sempre prevista una tubazione di scarico con sifone e pendenza minima del 3% al fine di evitare stazionamenti dell'acqua di condensa.

La presenza del sifone è fondamentale per il buon funzionamento della macchina al fine di evitare risucchi d'aria e permettere il naturale deflusso dell'acqua di condensa.

3.4 Collegamenti elettrici

Prima di effettuare qualsiasi operazione su parti elettriche assicurarsi che non vi sia tensione. Verificare che la tensione di alimentazione corrisponda ai dati nominali dell'unità (tensione, numero di fasi, frequenza) riportati sulla targhetta a bordo macchina.

L'allacciamento di potenza avviene tramite cavo bipolare e conduttore di protezione. La sezione del cavo deve essere adeguata alla massima corrente assorbita e dovrà essere protetto da un adeguato interruttore magnetotermico differenziale ($\Delta n=0,03$ A). La tensione di alimentazione non deve subire variazioni superiori a ± 5 %. Il funzionamento deve avvenire entro i valori sopra citati: in caso contrario la garanzia viene a decadere immediatamente.

I collegamenti elettrici ai quadri di comando devono essere effettuati da personale specializzato. Assicurarsi che la tensione e la frequenza riportate sulla targhetta corrispondano a quelle della linea elettrica di allacciamento. I collegamenti elettrici devono essere realizzati a regola d'arte, in accordo con le informazioni riportate sullo schema elettrico allegato all'unità e dovranno tenere conto delle rispettive norme vigenti. Tutte le linee devono essere protette all'origine a cura dell'installatore.

ATTENZIONE: NON ALIMENTARE EVENTUALI RESISTENZE CON VENTILATORE SPENTO

3.5 Messa in servizio dell'unità

Prima dell'avviamento è opportuno effettuare alcuni controlli (seguire le indicazioni di sicurezza riportate nel paragrafo SMONTAGGIO E MONTAGGIO):

- Accertarsi che all'interno dell'unità non sia presente condensa, ed eventualmente asciugarla prima di mettere in funzione l'unità;
- Controllare lo stato dei filtri;
- Accertarsi che all'interno del prodotto non ci siano corpi estranei e che tutti i componenti siano fissati nelle loro sedi;
- Provare manualmente che la girante non sfregi sulle pareti;
- Verificare che la portina d'ispezione sia chiusa.

Non accendere l'unità se non è canallizzata o provvista di rete/griglia sulle bocche.

3.6 Procedure per l'accensione della centrale

- Verificare la messa a terra dell'unità
- Verificare che l'unità sia a livello (che non sia in pendenza)
- Verificare che le bocche al loro interno siano libere
- Verificare la presenza, la posizione e lo stato dello scarico condensa
- Procedere al riempimento del sifone
- Effettuare la connessione elettrica

N.B : come sezione dei cavi fare riferimento allo schema elettrico a corredo

- Per azionare l'unità girare il sezionatore

3.7 Fermo prolungato

In caso di fermo prolungato, con l'unità allacciata all'impianto di ventilazione, chiudere i condotti di aspirazione/immissione e controllare periodicamente l'assenza di umidità all'interno della macchina. In caso di formazione di umidità, provvedere ad asciugarla immediatamente.

4. MANUTENZIONE

4.1 Norme di manutenzione

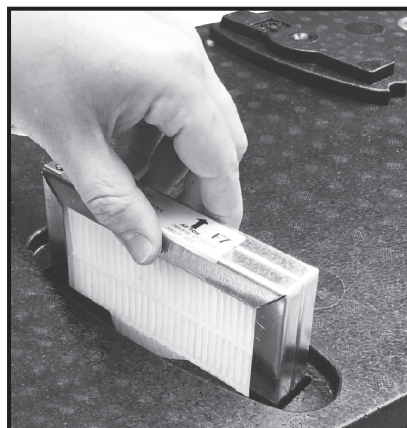
Le protezioni di sicurezza non devono essere rimosse se non per assoluta necessità di lavoro; nel qual caso dovranno essere immediatamente adottate idonee misure atte a mettere in evidenza il possibile pericolo. Il ripristino sul prodotto di dette protezioni deve avvenire non appena vengono a cessare le ragioni della temporanea rimozione. Tutti gli interventi di manutenzione (ordinaria e straordinaria) devono essere effettuati a macchina ferma ed alimentazione elettrica disinserite. Per scongiurare il pericolo di possibili inserimenti accidentali, apporre sui quadri elettrici, sulle centrali e sui pulpiti di comando cartelli di avvertimento con la dicitura "Attenzione: comando escluso per manutenzione in corso".

Prima di collegare il cavo di alimentazione elettrica alla morsettiera verificare che la tensione di linea sia idonea a quella riportata sulla targhetta posta sulla macchina. L'apparecchio deve essere utilizzato solo da personale tecnico specializzato. Il suddetto personale, oltre a dover osservare le vigenti disposizioni di legge in materia di prevenzione dagli infortuni, deve rispettare le istruzioni qui di seguito riportate:

- Deve indossare adeguato abbigliamento antinfortunistico;
- E' obbligatorio l'uso di cuffie foniche quando il rumore supera il limite ammissibili;
- Deve verificare l'esistenza di un interblocco che impedisca l'avviamento della macchina da parte di altre persone.

4.2 Manutenzione e pulizia filtri

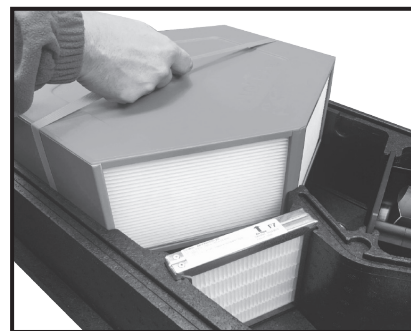
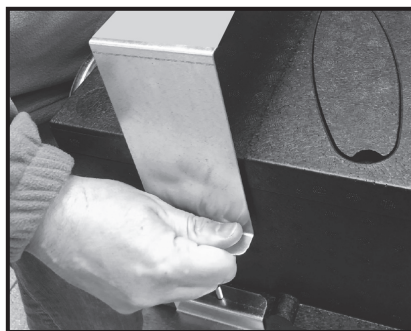
La pulizia di Filtri e Scambiatore è consigliata almeno una volta all'anno; Seguire le indicazioni che vengono visualizzate sul pannello di controllo.



4.3 Manutenzione dello scambiatore

La pulizia di Filtri e Scambiatore è consigliata almeno una volta all'anno; Seguire le indicazioni che vengono visualizzate sul pannello di controllo.

PRESTARE ATTENZIONE A NON DANNEGGIARE LO SCAMBIATORE DURANTE LA SUA ESTRAZIONE E MOVIMENTAZIONE.



Le operazioni di manutenzione devono essere svolte **SOLO DA PERSONALE QUALIFICATO**

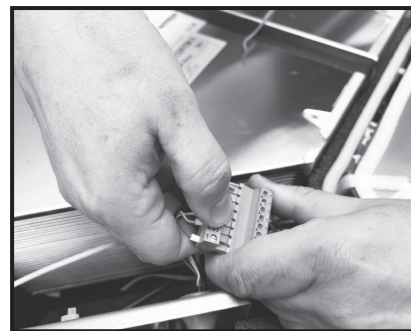
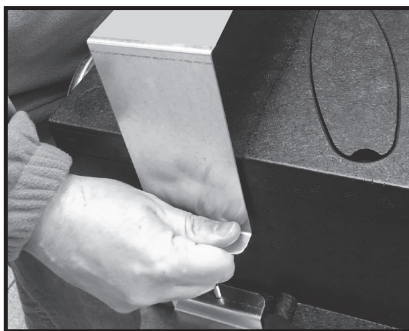


ATTENZIONE: prima di effettuare una qualsiasi procedura sull'unità assicurarsi che non vi sia tensione



DPI: utilizzare sempre i dispositivi di protezione individuale

4.4 Manutenzione ventilatori



Le operazioni di manutenzione devono essere svolte **SOLO DA PERSONALE QUALIFICATO**



ATTENZIONE: prima di effettuare una qualsiasi procedura sull'unità assicurarsi che non vi sia tensione



DPI: utilizzare sempre i dispositivi di protezione individuale

5. SMALTIMENTO - FINE VITA

5.1 Smontaggio e montaggio

Prima di intraprendere qualsiasi operazione accertarsi che il prodotto non sia in funzione e non possa casualmente o accidentalmente essere alimentato elettricamente (la girante deve essere ferma). Lo smontaggio e il relativo montaggio sono operazioni di manutenzione straordinaria, pertanto devono essere eseguite da personale qualificato.

Seguire le istruzioni di smontaggio

SMALTIMENTO : Ai sensi dell'art. 26 del Decreto Legislativo 14 Marzo 2014, n.49 " Attuazione della Direttiva 2012/19/UE sui rifiuti di apparecchiature elettriche ed elettroniche (RAEE)".



Il simbolo del cassonetto barrato riportato sull'apparecchiatura o sulla confezione, indica che il prodotto alla fine della propria vita utile deve essere raccolto separatamente dagli altri rifiuti per permetterne un adeguato trattamento e riciclo. L'utente dovrà, pertanto, conferire gratuitamente l'apparecchiatura giunta a fine vita agli idonei centri comunali di raccolta differenziata dei rifiuti elettrici ed elettronici, oppure riconsegnarla al rivenditore secondo le seguenti modalità:

- per apparecchiature di piccolissime dimensioni, ovvero con un lato esterno non superiore a 25 cm, è prevista la consegna gratuita senza obbligo di acquisto presso i negozi con una superficie di vendita delle apparecchiature elettriche ed elettroniche superiore ai 400 mq. Per negozi con dimensioni inferiori, tale modalità è facoltativa.

- per apparecchiature con dimensioni superiori a 25 cm, è prevista la consegna in tutti i punti vendita in modalità 1 contro 1, ovvero la consegna al rivenditore potrà avvenire solo all'atto dell'acquisto di un nuovo prodotto equivalente, in ragione di uno a uno. L'adeguata raccolta differenziata per l'avvio successivo dell'apparecchiatura dismessa al riciclaggio, al trattamento e allo smaltimento ambientale compatibile contribuisce ad evitare possibili effetti negativi sull'ambiente e sulla salute e favorisce il reimpiego e/o riciclo dei materiali di cui è composta l'apparecchiatura.

Lo smaltimento abusivo del prodotto da parte dell'utente comporta l'applicazione delle sanzioni di cui la corrente normativa di legge.

6. ANOMALIE DI FUNZIONAMENTO

ANOMALIA	CAUSE	RIMEDI
Avviamento difficoltoso	<ul style="list-style-type: none"> a) Tensione d'alimentazione ridotta. b) Coppia di spunto del motore insufficiente 	<ul style="list-style-type: none"> a) Verificare i dati di targa del motore b) Chiudere le serrande fino al raggiungimento della piena velocità. Nel caso provvedere alla sostituzione del motore.
Calo di prestazioni dopo un periodo di funzionamento accettabile	<ul style="list-style-type: none"> a) Perdita nel circuito a monte e/o a valle del ventilatore. b) Girante danneggiata 	<ul style="list-style-type: none"> a) Verificare il circuito e ripristino delle condizioni originali. b) Verificare la girante e nel caso sostituire con ricambio originale.
Portata d'aria e pressione insufficienti	<ul style="list-style-type: none"> a) Tubazioni intasate e/o punti aspirazione occlusi. b) Girante intasata. c) Filtro sovraccaricato. d) Velocità di rotazione insufficiente e) Pacco di scambio occluso. 	<ul style="list-style-type: none"> a) Pulizia tubazioni e aspirazioni. b) Pulizia girante. c) Pulire o sostituire il filtro. d) Verifica della tensione di alimentazione; nel caso correggere e) Pulizia pacco di scambio.
Temperatura aria di rinnovo troppo fredda	<ul style="list-style-type: none"> a) Aria esterna inferiore -5°C. 	<ul style="list-style-type: none"> a) Inserimento dispositivi di post-riscaldamento
Rendimento scambiatore di calore insufficiente	<ul style="list-style-type: none"> a) Sporciamento alette scambio. 	<ul style="list-style-type: none"> a) Pulizia scambiatore di calore
Pulsazioni d'aria	<p>Ventilatore che lavora in prossimità di condizioni di portata nulla. Instabilità del flusso, ostruzione o cattiva connessione.</p>	<p>Modifica del circuito e/o sostituzione del ventilatore Pulizia e/o ripristino canalizzazione in aspirazione Intervenire nel regolatore elettronico aumentando la velocità minima (voltaggio insufficiente)</p>
Vibrazioni eccessive	<p>Squilibri delle parti rotanti</p>	<p>Verificare l'equilibratura della girante; nel caso ripristinarla o sostituirla</p>



ITALY

Per ulteriori informazioni : www.aldes.it • aldes.italia@aldes.com
Per supporto post-vendita : service.italia@aldes.com



*Separare gli elementi prima di
gettarli nei rifiuti*

Aldes-InspirAIRWall-Inst-IT

Aldes si riserva il diritto di apportare
ai propri prodotti eventuali modifiche
legate all'evoluzione tecnica.

Aldes srl
Via Gran Bretagna, 35
41122 Modena - Italia

 **aldes**